



**IL MUNICIPIO 3**

In collaborazione con



vivi**LAMBRATE**

# farfalle a Lambrate

Iniziativa ispirata al progetto "EFFETTO FARFALLA"  
tende a creare dei corridoi per le farfalle,  
che colleghino i parchi periferici  
con le aree verdi pubbliche e private della città.



# le farfalle

## CHI SONO:

Le farfalle, sia quelle diurne che quelle notturne, appartengono all'ordine dei Lepidotteri. Il nome deriva da due parole greche che significano rispettivamente "squama" e "ala" e si riferiscono alle minuscole squame piatte che ne ricoprono le ali, come le tegole di un tetto, formando innumerevoli variazioni di colori variopinti e disegni. In Italia sono presenti 289 specie di farfalle diurne, di queste 18 (6,3%), sono a rischio di estinzione.

Le farfalle diurne sono ottime volatrici, alcune specie compiono delle migrazioni di migliaia di chilometri e hanno ali colorate utilizzate per comunicare tra gli individui della stessa specie o come difesa nei confronti dei predatori.



Farfalla diurna



Farfalla notturna

## IL CICLO VITALE DELLE FARFALLE:

Le farfalle presentano tre stadi vitali distinti. Le femmine di ogni specie depongono le uova su una o più piante nutrici, che sfameranno i bruchi fino a quando si trasformeranno in crisalide.

In questo stadio vitale i bruchi si nutrono incessantemente, arrivando ad assumere ogni giorno una quantità di cibo pari a 20 volte il loro peso. Raggiunto il loro massimo sviluppo, attraverso 3-4 mute, cessano di mangiare e si trasformano in crisalide. Le crisalidi, a seconda delle specie, possono essere senza protezione (farfalle diurne) o protette da un bozzolo (far-

falle notturne). All'interno della crisalide avverrà l'ultima trasformazione che porterà l'insetto alla fase adulta, caratterizzata dal volo. Le farfalle, a seconda delle specie, vivono da pochi giorni a qualche mese e in questo breve arco di tempo devono riprodursi. Per attirare i maschi, ottimizzando le possibilità di incontrarsi, le femmine diffondono nell'aria i feromoni, ormoni sessuali in grado di essere percepiti dai maschi a chilometri di distanza. Le farfalle nella fase adulta si nutrono del nettare del fiore; volando di corolla in corolla contribuiscono così all'impollinazione delle piante selvatiche.



Bruco



Crisalide



Farfalla

## COSA LE MINACCIA, PERCHÉ CONSERVARLE:

Le farfalle soffrono principalmente le trasformazioni ambientali che ne riducono gli habitat idonei. Sono inoltre minacciate dall'utilizzo di insetticidi in agricoltura e dai cambiamenti climatici. L'Italia svolge un ruolo importante nella conservazione delle farfalle dal momento che, dopo la Turchia, è il paese con il

più alto numero di specie in Europa. Oltre a contribuire all'impollinazione, le farfalle sono specie indicatrici della salute dell'ambiente: un loro declino è sinonimo di un deterioramento dell'ambiente che, con tempi più lunghi, si ripercuoterà su altre specie meno sensibili fino ad arrivare all'uomo.



## COME AIUTARLE:

Aiutarle è facile anche in città; basta mettere loro a disposizione piante nutrici per bruchi come il finocchietto selvatico, i nasturzi ecc... e piante da fiore nettariifere per l'alimentazione degli adulti, come lavanda, biancospino, fiordalisi ecc..

Tutti insieme, creando su balconi o giardini piccoli "bar" per farfalle, possiamo creare dei corridoi ecologici in grado di favorire la colonizzazione della nostra città per godere, a primavera, della loro variopinta presenza.



Farfalle in città



# farfalle a Lambrate

Orti d'Azienda Onlus in collaborazione con ViviLambrate, aderisce al progetto "Effetto farfalla" promosso dal Comune di Milano, finalizzato alla creazione di corridoi per le farfalle che colleghino i parchi periferici con le aree verdi pubbliche e private della città.

L'iniziativa prevede di coinvolgere il quartiere di Lambrate in diverse fasi.

La prima fase è finalizzata alla sensibilizzazione dei cittadini al mondo delle farfalle per raccontare l'importanza della loro presenza nell'ecosistema, attraverso l'incontro con l'entomologo e scrittore prof. Gianumberto Accinelli, uno dei coordinatori del progetto "Effetto farfalla". L'incontro avverrà il giorno 11 novembre 2016 alle ore 21, presso ACLI Lambrate.

La seconda fase consiste nella realizzazione di un evento che si terrà in Piazza delle Rimembranze di Lambrate il 17 dicembre 2016 durante la ormai tradizionale manifestazione del Sabato di Lambrate, a cui saranno invitati i cittadini e soprattutto gli alunni delle scuole di zona. A tutti i partecipanti saranno affidati semi di piante e piantine particolarmente apprezzate dalle farfalle. Tutti coloro che aderiranno al progetto riceveranno un libretto esplicativo e alcuni adesivi da esporre, come ricordo della partecipazione all'iniziativa.

Le persone che avranno avuto cura delle piantine, se vorranno potranno in seguito donarle ad altri cittadini, nel corso della Festa di Primavera che si terrà a marzo 2017, per creare le oasi per farfalle nel quartiere di Lambrate.

## Chi?

Gli alunni delle scuole di Lambrate con i loro insegnanti  
I cittadini ed i negozianti di Lambrate

## Cosa?

Allestire Oasi per Farfalle

## Perché?

Richiamare le farfalle nel quartiere e favorire lo sviluppo della biodiversità

## Dove?

Nei cortili delle scuole, delle RSA, dell'ACLI, nei terrazzi e nei giardini interni di Via Folli, di Via Conterosso e della Biblioteca di Via Valvassori Peroni, nei cortili delle aziende del quartiere, nelle aiuole del centro della Piazza delle Rimembranze e negli altri fazzoletti verdi del quartiere, nei negozi della Piazza e Via Conterosso, nelle aiuole naturali (Ortica, Via Sbodio, Via Oslavia etc.)

## Quando?

11 Novembre 2016	conferenza Gianumberto Accinelli
17 Dicembre 2016	distribuzione semi e contenitori fissi
Gennaio 2017	seminazione in vasi e semenzai
Marzo 2017	distribuzione piantine e messa a dimora nei contenitori
14 Maggio 2017	Green City con tour delle Oasi delle Farfalle

## Come?

ViviLambrate distribuirà agli alunni delle scuole un kit piccolo con semi e vasetti con terriccio e un kit grande con semi e semenzaio. Gli alunni potranno cominciare la semina a partire da fine gennaio, tenendo i semenzai in posizione soleggiata sui davanzali o contro i muri della scuola in posizione protetta dal freddo e curando la crescita delle piantine.

A metà marzo potranno regalare quelle cresciute nei vasetti e trapiantare quelle contenute nei semenzai in grandi contenitori mobili che diventeranno le Oasi, il luogo di crescita dei fiori e delle piante per bruchi e farfalle.

È importante che gli alunni facciano una fotostoria del percorso dal suo principio fino all'avvistamento delle farfalle che dovrebbero arrivare per la fine dell'anno scolastico.

## La semina e la cura delle piantine

I contenitori sono i vasetti in cui mettere 1/2 semi per pianta e i semenzai 100 cm x 80 cm x h10 cm che possono contenere almeno 25 piantine, tutti forniti da Vivilambrate e Orti d'Azienda Onlus.

Il terriccio servirà per riempire i vasetti e i semenzai.

I semi dovranno essere messi 1 o 2 cm sotto terra e innaffiati abbondantemente la prima volta e poi una volta a settimana senza eccedere.

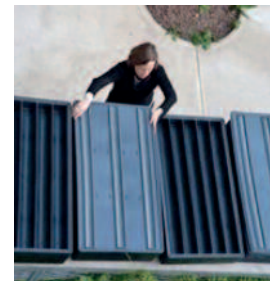
## Il trapianto

I contenitori sono grandi vasi mobili pieni di terriccio 120 cm x 80 cm x h40 cm, forniti da Vivilambrate e Orti d'Azienda Onlus, pronti per ricevere da un minimo di 3-4 a un massimo di 8-10 piantine scelte e distribuite in base a un'idea definita in precedenza.

Altri vasi sono lunghi e stretti 80 cm x 20 cm x h13 cm e si prestano ad essere appoggiati a terra alla base delle vetrine dei negozi.

Le aiuole libere presenti nei cortili potranno essere interessate dal trapianto di alcuni arbusti non invasivi.

Quando a metà marzo le piantine saranno cresciute quelle in eccesso saranno distribuite e regalate saranno portate in Piazza delle Rimembranze al Sabato di Lambrate.



### Tipo di pianta

### Nome

#### Erbacee

(semi e/o piantine)

#### Commestibili, per contenitori fissi e mobili

Nasturzio, ruta, cavolo ornamentale (supporto per bruchi), malva, erba cipollina, agastache, origano, timo, maggiorana, salvia, menta, primula selvatica, finocchio selvatico, piantaggine, borraggine (fiori per farfalle)

#### Arbusti

(semi e/o piantine)

#### Non commestibili, per contenitori mobili o aiuole

Lavanda, buddleia, eliotropio o fior di vaniglia (fiori per farfalle)

#### Alberi (piante)

#### Commestibili, per aiuole

Pruno, biancospino (bruchi)



Le mie osservazioni

Le mie foto e i miei disegni



**Per saperne di più  
visita la nostra pagina fb  
ViviLambrate**